

# Доклад по проекту

Свято-Введенский Толгский монастырь:  
от прошлого к будущему.  
Неотложные меры по устойчивому развитию

Г.А. Фоменко, Х-Ю. Таурит, М.А. Фоменко,  
Е.А. Арабова, Л.А. Князьков, В.В. Михайлова

Август, 1999  
№ Д4-99

У С Т О Й Ч И В О Е  
Р А З В И Т И Е



**НПП "Кадастр"**  
**Госкомэкологии России**

г. ЯРОСЛАВЛЬ





Свято-Введенский Толгский монастырь:  
от прошлого к будущему.  
Неотложные меры по устойчивому развитию

Г.А. Фоменко, Х-Ю. Таурит, М.А. Фоменко,  
Е.А. Арабова, Л.А. Князьков, В.В. Михайлова

Август, 1999  
№ Д4–99

Ярославль

УДК 502.3  
ББК 20.18  
С 69

С 69 Свято-Введенский Толгский монастырь: от прошлого к будущему. Неотложные меры по устойчивому развитию. Доклад по проекту. № Д4–99/ к.г.н. Г.А. Фоменко, Х-Ю. Таурит, к.г.н. М.А. Фоменко, Е.А. Арабова, Л.А. Князьков, В.В. Михайлова. – Ярославль: Кадастр, 1999. – 44 с.

Доклад подготовлен по материалам отчёта «Свято-Введенский Толгский монастырь: от прошлого к будущему. Неотложные меры по устойчивому развитию», выполненного в рамках Соглашения о научно-техническом сотрудничестве между Государственным комитетом Российской Федерации по охране окружающей среды и Администрацией Ярославской области от 10.08.98 г., в соответствии с заданием Администрации Ярославской области (контракт № К-67-98 от 28.04.98 г.), с благословения архиепископа Ярославского и Ростовского Михея.

Компьютерная верстка и дизайн - Гоге Э.А.

Фотографии - Таурит Х-Ю.

Все права защищены. Никакая часть настоящей книги не может быть воспроизведена или передана в какой бы то ни было форме и какими бы то ни было средствами, будь то электронные или механические, включая фотокопирование и запись на магнитный носитель, если на то нет письменного разрешения издателя. Copyright © 1999.

All rights reserved. No part of this book may be reproduced or transmitted in any form or by any means, electronic or mechanical, including photocopying, recording or by any information storage retrieval system, without permission in writing from the Publisher. Copyright © 1999.

## **Содержание**

<b>1. Введение</b>	<b>3</b>
<b>2. Тенденции и проблемы развития Свято-Введенского Толгского монастыря и прилегающей территории</b>	<b>7</b>
<b>3. Приоритеты деятельности и мероприятия</b>	<b>31</b>
<b>4. Основные предложения по развитию работ</b>	<b>41</b>
<b>Литература</b>	<b>42</b>



# 1. Введение

Доклад подготовлен по материалам отчета, выполненного в рамках Соглашения о научно-техническом сотрудничестве между Государственным комитетом Российской Федерации по охране окружающей среды и Администрацией Ярославской области от 10.08.98 г., в соответствии с заданием Администрации Ярославской области (контракт № К-67-98 от 28.04.98 г.), с благословения архиепископа Ярославского и Ростовского Михея.

В основу работы положена идея возрождения древних российских духовных и культурных святынь на базе современной концепции устойчивого развития в гармонии с природой. Это позволит придать осмысленность бытию населения территорий, на которых будут реализовываться подобные программы, повысит гражданское и национальное самоуважение, приведет к появлению нового вида патриотизма, а также позволит правильно разрабатывать и осуществлять проекты по организации рационального природопользования и повышению ландшафтной привлекательности.

Конкретный пилотный проект включает рассмотрение духовных и культурных традиций территории, особенности хозяйственной деятельности (ретроспектива и современность), эколого-ресурсной базы, выявление приоритетов деятельности и конкретных мероприятий по их решению, а также определение первоочередных мер, направленных на повышение духовной и социальной роли монастыря в улучшении сложившихся взаимоотношений Общества и Природы.

В сборе, обработке и анализе информации принимали участие к.г.н. Г.А. Фоменко, к.г.н. М.А. Фоменко, Х-Ю. Таурит, Л.А. Князьков, Е.А. Арабова, В.А. Петров, Ю.В. Гиньковский, К.А. Лошадкин, Э.А. Гоге. Полезные консультации и предложения по ходу работы были даны игуменьей Свято-Введенского Толгского монастыря Матерью Варварой. Редакционный коллектив выражает благодарность за ценные замечания Б.Н. Кузнецову, к.т.н. М.И. Буянову, к.т.н. Л.Г. Алейниковой, Е.А. Бондарчук, В.И. Овчинникову.

Работа была бы невозможна без поддержки Губернатора Ярославской области А.И. Лисицына, председателя Государственного комитета Российской Федерации по охране окружающей среды, профессора, д.э.н. В.И. Данилова-Данильяна, председателя Правительства Ярославской области В.А. Ковалёва, заместителя председателя Правительства Ярославской области, директора департамента АПК, природопользования и потребительского рынка Администрации Ярославской области В.Г. Шамина, заместителя директора департамента АПК, природопользования и потребительского рынка Администрации Ярославской области, председателя комитета природопользования А.П. Парфёнова, заместителя начальника Управления научно-технического обеспечения и регулирования природоохранной деятельности Госкомэкологии России, к.т.н. В.М. Резвезенского, председателя Госкомэкологии Ярославской области Е.Г. Сабурова.

Активную помощь в исследованиях и подготовке отчёта оказали Администрация Ярославской области, Ярославское епархиальное управление, Государственный архив Ярославской области, Госкомэкологии России.

## 1.1. Вводный обзор

В современном стремительно изменяющемся мире при решении проблем развития важно не потерять Человека и его связь с Землей. Такой подход предполагает опору на социокультурные ценности во взаимоотношениях Общества и Природы, так называемый *Genois Locis* (Дух Места), являющийся сегодня фундаментальной категорией в культурологии. Необходимо выявление стержня развития каждой локальной территории, а также изменение методов оценки ресурсов окружающей среды путем включения в них социальных и экологических аспектов. Это позволит учесть интересы сегодняшнего населения и будущих поколений в принятии базовых экономических решений. В обществах, где в значительной мере сохранились черты традиционных укладов,

особенно важно учитывать ценности, касающиеся распределения социальных ролей, их статуса, критериев успеха и достижений в экономической и социальной жизни. Необходимо опираться на традиции природопользования, исторически сложившиеся формы взаимоотношений Человека и Природы, значения религии в общественной жизни и её влияния на экономическую деятельность и т.д.

Территории, центрами которых являются объекты духовного наследия, в том числе монастыри, составляют особую группу, для которых характерны свои подходы к планированию и развитию на устойчивой основе. Духовные центры сегодня могут и должны стать символами единства Духа и Природы. Без создания таких символов практически невозможна эффективная природоохранная политика, особенно в обществах со значительными элементами традиционных культур. Такие подходы сегодня успешно используются во многих странах мира (страны Европы, Малайзия, Филиппины, Япония и др.). Их опыт в этой области представляет интерес и для Российской Федерации.

На протяжении большей части XX века территории, являющиеся духовными и культурными центрами, в связи с господствующей идеологической доктриной атеизма практически деградировали, и в настоящее время необходимо их социальное возрождение. Эти территории нуждаются в особом сценарии устойчивого развития, в котором монастырям отводится роль социокультурного, духовного стержня. Необходима разработка особых подходов в сфере организации рационального, экологически сбалансированного природопользования. Проектирование такого развития основывается не только на анализе сложившихся в последние годы тенденций, но и на прогнозе их динамики в будущем. Оно в решающей степени исходит из стратегической задачи развития, связанной с повышением возможностей духовного служения и социальной роли монастырей в регионах России и во всём православном мире. Это особенно актуально сейчас, на пороге третьего тысячелетия христианства.

В этом контексте разработка проекта “Свято-Введенский Толгский монастырь: от прошлого к будущему. Неотложные меры по устойчивому развитию” может сыграть важную роль. Свято-Введенский Толгский монастырь и прилегающая к нему территория — если их рассматривать как единую эколого-социально-экономическую систему — на протяжении веков имели и имеют сегодня особую духовную значимость для Ярославской земли и всего русского народа. Развитие этого Места всегда обладало существенными особенностями, поскольку Свято-Введенский Толгский монастырь с момента своего возникновения активно влиял на развитие близлежащих территорий, существенно определяя их облик, социокультурное содержание и хозяйственный уклад. Он придавал им уникальность и особую ценность, являлся духовным и культурным центром.

Настоящая работа нацелена на повышение духовной и социальной роли монастырей в улучшении взаимоотношений Общества и Природы. Общая схема планирования и взаимодействие её элементов в укрупнённом виде показана на рисунке 1.

Используемый подход к проектированию развития подобных территорий разрабатывался НПП “Кадастр” Госкомэкологии России в развитие “Методических рекомендаций по разработке экологических программ административных районов (не городских)”, утвержденных Министром охраны окружающей среды РФ профессором В.И. Даниловым-Данильяном (1996 г.) в качестве федерального методического документа<sup>1</sup>.

## 1.2. Международный опыт

В материалах конференции в Рио-де-Жанейро 1992 г.) отмечается, что “причины многих проблем и их решений, рассматриваемых в Повестке дня на XXI век, кроются в характере местных условий”, деятельность населения и местных органов управления будет одним из решающих факторов при переходе к устойчивому развитию. При этом поясняется, что местные органы власти во всем мире потенциально обладают такими возможностями, поскольку они “создают,

---

<sup>1</sup> “Методические рекомендации по разработке экологических программ административных районов (не городских)” разработаны НПП “Кадастр” в 1994–1995 г.г.



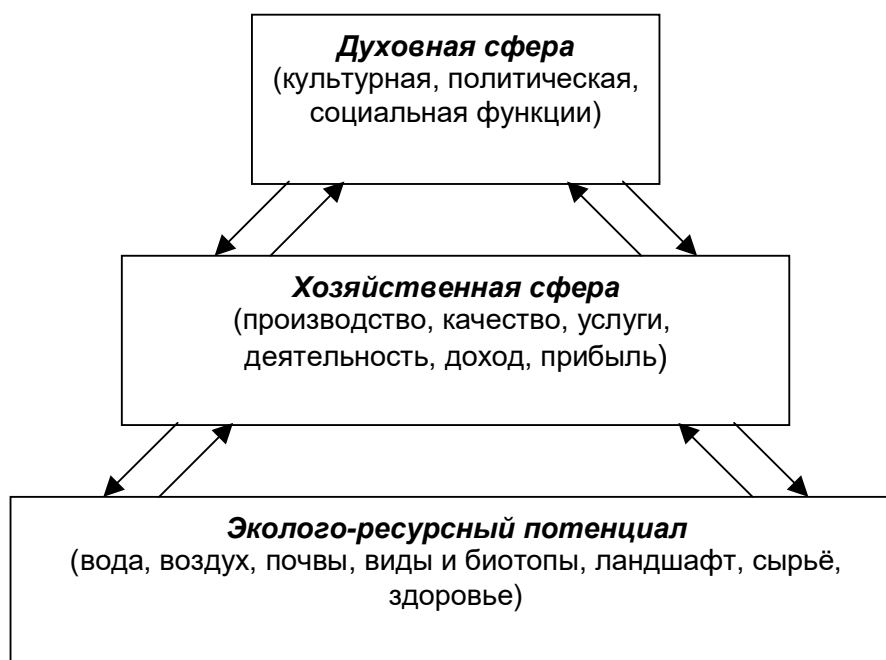


Рисунок 1. Схема планирования эколого-социально-экономического развития территории, социокультурным стержнем которой является Свято-Введенский Толгский монастырь.

управляют и поддерживают экономическую, социальную и экологическую инфраструктуру, местную экологическую политику и меры её регулирования, помогают разработке и реализации национальной и региональной экологической политики”.

Следует отметить, что новые теории развития территорий в настоящее время уже получают признание ведущих международных организаций. В октябре 1995 года Всемирным банком была проведена конференция, посвящённая духовному аспекту устойчивости. Её участники пришли к выводу, что основной недостаток усилий, предпринимаемых извне и направленных на содействие развитию, состоит в том, что они расходятся с верованиями и идеалами местного населения. Президент банка Джеймс Д. Вулфенсон определил оказание экономической помощи с учётом духовных, этических и моральных аспектов “как ключевую проблему, стоящую перед Всемирным банком и сообществом, решающим вопросы развития”.

В настоящее время развитию Мест во всем мире уделяется большое внимание. В программе “Локальная Повестка дня 21”

(ICLEI) к 1996 году принимали участие уже 64 страны, из них наиболее активно локальные программы разрабатываются в Австралии, Боливии, Китае, Дании, Финляндии, Японии, Нидерландах, Норвегии, Республике Корея, Швеции и Великобритании и др.

### 1.3. Область применения

Рекомендации, изложенные в данном докладе, имеют важное значение для устойчивого развития территорий, включающих в качестве стержня развития объекты духовного и культурного наследия в различных субъектах Российской Федерации. Это обусловлено тем, что сегодня (пусть и с большим трудом) начался процесс возрождения Мест.

Только с середины 80-х годов появилась возможность обсуждать судьбу Места как значимый вопрос местной, муниципальной политики. В настоящее время развивается этика Места как индивидуальности, формируемой самопроизвольным взаимодействием людей, этика саморегулируемого поведения людей в определенной локализованной предметно-пространственной среде.

Когда-то каждое из Мест обладало собственным именем. Сложный, многоактный процесс подавления местного, а значит, индивидуального, длившийся десятилетиями, на протяжении жизни нескольких поколений, привел к почти полному забвению имен: нет Места – нет нужды и в имени. Безместность в конечном итоге эквивалентна безбытийности, преобразованию всех и каждого в “перекати-поле”. Процесс освоения окружающего мира идентичен процессу утверждения Места, вслед за чем наступает черед закрепления и имени. Сегодня начался процесс повторного “открытия” страны, её освоения. Иначе говоря, процесс культурного структурирования – по категории Места, так как без возрождения Мест невозможно возрождение России. Только пройдя этапы обретения каждым Местом своего имени и установления связей между ними, возникает действительно освоенное пространство. Возрождение Места является важным элементом освоения территории “снизу”. Обнаружив реальность и жизнеспособность Места, человек приобретает шанс высвободиться из “безместности” и обнаружить собственное бытие, а значит и заняться его экологическим благоустройством.

Особый интерес данная работа представляет для территорий, связанных с православными монастырями. В настоящее время происходит процесс повсеместного их возрождения, что требует разработки комплексного подхода к их развитию. Следует подчеркнуть, что русская православная церковь имеет более чем тысячелетнюю историю. С XI в. начинают развиваться монастыри. Одна из главных их заслуг перед обществом в том, что они были крупнейшими носителями культуры – здесь велись летописи, процветали иконопись и искусство книжного писания, выполнялись переводы на русский язык богословских, исторических и литературных произведений. Кроме того, монастыри по духу своих строгих правил и образу жизни были лучшими училищами для нравственного воспитания народа. Под влиянием Русской Православной Церкви сформировались культура России и исторический духовный облик народа. Она и сегодня играет весомую роль в системе духовно-нравственного воспитания общества, в культур-

ной и общественной жизни, выполняя важные социальные функции (создание домов для престарелых и богаделен при церквях и монастырях; организация православных детских приютов и детских домов; работа с бездомными; патронажная деятельность; распределение гуманитарной помощи; духовное просвещение и религиозное образование; церковное попечительство над заключенными).

В настоящее время Русская Православная Церковь насчитывает 124 епархии в различных регионах России, в ближнем и дальнем зарубежье. Сегодня действует 185 мужских и 205 женских монастырей, из них 242 в России, 89 на Украине, 57 в других странах СНГ, Балтии и дальнего зарубежья. Есть также 47 монастырских подворий.

#### 1.4. Структура доклада

Настоящий доклад имеет следующую структуру.

*Раздел 1* является вводным по докладу.

*Раздел 2* включает:

- историческое описание территории Свято-Введенского Толгского монастыря как особого Места, со свойственными ему духовными и культурными особенностями и функциями, которые на протяжении более шести столетий формировались благодаря присутствию здесь Толгской обители с её святыней — иконой Богоматери — как в периоды расцвета, так и во времена упадка и безверия;

- характеристику особенностей хозяйственной деятельности на территории — включая монастырское хозяйство — в ретроспективе и в настоящее время.

- основные данные о природных условиях рассматриваемой территории, её эколого-ресурсном потенциале, существующих проблемах в этой сфере и возможных направлениях их решения.

В *разделе 3* изложены приоритеты деятельности и конкретные мероприятия по повышению духовной и социальной роли Свято-Введенского Толгского монастыря, включая первоочередные меры по улучшению взаимоотношений Общества и Природы.

В *разделе 4* приводятся предложения по продолжению работ.

## 2. Тенденции и проблемы развития Свято-Введенского Толгского монастыря и прилегающей территории

Свято-Введенский Толгский монастырь и прилегающая к нему территория всегда имели и имеют сегодня особую духовную и социальную значимость для Ярославской земли и всего русского народа. Именно это место придавало уникальность территории, являясь её социокультурным и духовным стержнем. В настоящее время монастырь и прилегающие земли нуждаются в особом сценарии развития на устойчивой основе с разработкой специальных подходов в сфере организации рационального неистощительного природопользования.

В настоящем разделе проанализированы духовные и культурные традиции, особенности хозяйственной деятельности, эколого-ресурсная основа развития данной территории.

### 2.1. Духовные и культурные традиции

Место живёт не только в пространстве, но и во времени, в постоянно обновляемом и переосмысляемом через настоящее прошлом. Не случайно Дух Места (*Genios Loci*) рассматривается сегодня как фундаментальная категория культуры, имеющая основополагающее значение для развития территории. Толгский монастырь на протяжении своей богатой истории традиционно был духовным и культурным центром, за исключением нескольких десятилетий безвременья в XX веке.

**Толгский мужской монастырь был основан 8 (21 по новому стилю) августа 1314 года.** Церковная традиция связывает возникновение Толгского монастыря с чудесным явлением архиепископу Ростовскому Трифону иконы Богоматери. Это событие не только определило местоположение обители, её божественное происхождение, но и навсегда соединило монастырь с этим Местом, обозначило его как центр, духовный стержень территории, придало религиозную осмысленность протекавшей здесь жизни людей. Именно икона Толгской Богоматери стала притягательной силой для тысяч богомольцев.

Возникновение монастыря было обусловлено не только религиозными, но политическими и социально-экономическими интересами. Толгский монастырь на протяжении веков (вплоть до разгрома в 1918 году) был домом утешения для жителей Ярославля. Всегда в тяжёлую минуту Пречистый Толгский образ Богоматери был вместе с ярославцами, ободрял, вселял в них мужество и силу, не давал окончательно впасть в отчаяние, когда, казалось, уже всё безвозвратно погибло (Ю. Тешкин, 1998). Православная церковь активно способствовала объединению русских земель вокруг Москвы, и Толгский монастырь, как один из почитаемых в народе духовных центров, стал играть значительную роль в объединительном процессе на Ярославской земле и за ее пределами.

Изначально имея чрезвычайно мало земли и лесных угодий, монастырь активно развивался: приобретал новые земли и леса, продолжал монастырское строительство, сначала деревянное, затем с XVII в. – каменное. В 1820 г. по именному Высочайшему повелению Толгский монастырь был возведён в первый класс (Орлов, 1913). Рос монастырь и численно. Количество монашествующих в Толгском монастыре в 1835 году составляла 36 человек, а в 1917 – уже 57, что также свидетельствует о его значимости и привлекательности.

*Большое значение для Толгского монастыря имел кедровый сад с прудами, время посадки которого, по преданию, относится к последней четверти XVI в.* Сибирские кедры в количестве 166 штук стояли аллеей в два ряда. **На одном из кедров в особой часовенной пристройке помещалась Толгская икона Божьей Матери.** Вековые кедры, тишина и шелест деревьев незаметно прогоняли впечатления будничной жизни. Старинная мощь деревьев невольно приводила к мысли о краткости и бренности человеческого бытия. Сад был символом, неразрывно связанным с Толгской обителью и освещающим Место светом красоты и благодати.

В монастыре существовала своя библиотека, в которой была собрана как религиозная так и научно-познавательная литература. В обители велись летописи; процветали иконопись и искусство книжного писания; монастырские старцы являлись учителями жизни для многих поколений людей. Всё это показывает, что Толгский монастырь являлся центром образованности и просвещения.

Ежегодно из монастыря совершались крестные ходы с чудотворной иконой в Ярославль и некоторые другие селения Ярославской губернии. Тысячи паломников шли в обитель для того, чтобы поклониться иконе Толгской Богоматери. В разные годы Толгский монастырь посещали знатные люди, особы царской фамилии. На протяжении всей своей истории монастырь много делал для оказания милосердной помощи нуждающимся (в обители содержались отставные военные, не способные к службе по старости и болезни, имелся приют для сирот и сельскохозяйственная школа). Выполняя важные социальные функции, обитель способствовала улучшению жизни людей, предотвращению нищеты, укреплению местного сообщества.

Монастырь был не только органично вписан в окружающий ландшафт (фото 1), но и активно влиял на его формирование, поскольку большинство проживающих на прилегающей территории людей исповедывали православие и относились к Толгскому монастырю как к духовному центру, гордились сопричастностью к святыне земли русской.

**События, последовавшие за октябрём семнадцатого года, круто изменили судьбу Толгского монастыря.** Он на долгие годы перестал существовать как центр духовной жизни многих поколений русских людей (вставка 1).

Всё, что произошло в эти годы, полностью соответствовало господствовавшей политике искоренения из культуры самого понятия Духа Места. Сталинская модель индустриализации в связке с коллективизацией села, свойственный им суперцентрализм осуществления, на протяжении многих десятилетий последовательно вытравливая из народного сознания религиозность, одновременно подавляли всё местное — самобытную культуру, самостоятельную печать, краеведение, своеобразие жилищного строительства и т.д.



Фото 1. Общий вид Толгского монастыря (начала XX века)

**Вставка 1.** Начало этому было положено 25 января 1918 г. принятием Декрета об отделении церкви от государства. Вскоре (17 июня 1918 г.) вышло отношение № 377 отдела просвещения Ярославского Совета депутатов с просьбой о занятии гостиницы монастыря детьми школьного возраста. С 1920 года монастырь ежегодно принимал детей для отдыха и деревенского питания на период летних каникул. В 1932 г. в зданиях монастыря расположились инженеры предприятия «Волгострой», которые занимались проектированием ГЭС, плотины и водохранилища. В 1936 г. в помещениях монастыря расположилась школа ФЗУ Наркомюста, которая впоследствии была преобразована в детскую колонию НКВД. В 50-х годах колония была преобразована в воспитательно-трудоу (с 60-х годов — усиленного режима); в ней стали содержать подростков, осуждённых за преступления. Кельи монахов заселялись, прорубались новые окна и двери. Первозданный вид монастыря был потерян.

Развитие территории, социокультурным центром которой ранее был Толгский монастырь, стало осуществляться в соответствии с этой логикой. Функции центра нового территориального микрообразования, в том числе и социокультурного в те годы, в соответствии с новой мировоззренческой доктриной, взял на себя завод «Резинотехника». Строительство завода было начато в декабре 1938 г. на бывшей площадке Волгостроя. На него было возложено осуществление большой программы социального и культурного развития микрорайона, который вырос около предприятия. Население близлежащих населённых пунктов было стянуто в заводской посёлок и, частично, в хозяйство «Ярославка».

Таким образом, в период советской власти, в соответствии с господствовавшей в то время атеистической мировоззренческой доктриной, завод осуществлял роль не только хозяйственного, но и социокультурного центра территории, а партийные органы выполняли идеологические функции. Размещение тюрьмы в монастыре, на месте исторически сложившегося социокультурного центра территории полностью соответствовало принятому тогда сценарию развития общества.

**Такое положение в целом сохранялось до конца 80-х годов. В ноябре 1987 г. Толгский монастырь был передан Русской Православной Церкви.** По решению Священного Синода на его территории была учреждена первая женская обитель, подчинённая епархиальному архиерею. Восстановление монастыря начали со Спасского храма. Помощь восстановительным работам оказывали городские и областные власти, объединение «Ярославрезинотехника», другие предприятия и организации. Свиде-

тельством истинной народной любви стал бескорыстный труд многочисленных горожан и жителей близлежащих населённых пунктов. Благодаря всеобщим усилиям Православной Церкви и народа обитель восстанавливалась быстрыми темпами. Первые насельницы появились здесь в начале 1988 года, и уже 29 июня во вновь освящённой церкви состоялась праздничная литургия. 25 сентября этого же года настоятельницей Свято-Введенского Толгского монастыря была назначена игуменья Варвара (в миру — Александра Ильинична Третьяк). Под её руководством монастырь активно возрождается: проделана огромная работа по восстановлению храмов, жилых корпусов, монастырских стен и пр. Отреставрированы и действуют три храма: Никольский надвратный, Введенский собор, Спасский храм.

В настоящее время число сестёр в обители составляет 123 человека. По численности Свято-Введенский Толгский монастырь является одним из самых значительных в Ярославской области.

Постепенно Свято-Введенский Толгский монастырь возвращает себе исторически предназначенную роль социокультурного центра, духовного стержня Места. В этом процессе особое значение будет иметь не принятое пока решение вопроса о возвращении в монастырь иконы Толгской Божией Матери.

С первого дня в восстановленном монастыре ведётся летопись, воссоздана библиотека, имеются богослужебные книги, труды по пчеловодству, скотоводству, огородничеству, садоводству и др. При обители существует монастырская школа и регентские классы, есть хор. Толгская обитель с радостью принимает всех, кто желает посе-

тить монастырь. Паломники стекаются со всех уголков страны. Среди них представители клира и мирян Русской Православной Церкви, экскурсионные группы верующих и просто туристы из разных городов России и стран СНГ. Обитель часто посещают знаменитые соотечественники, государственные и политические деятели, иностранные гости. Всё это свидетельствует о постоянно возрастающей роли Свято-Введенского Толгского монастыря, его укреплении как оплота духовности и православия.

За кедровой рощей (садом), составляющей неотъемлемую часть монастыря, осуществляется постоянный уход. Однако в ней сейчас произрастает около 30 взрослых кедров (многие из которых больны) и более 100 саженцев (примерный возраст 9 лет). Процесс гибели кедров продолжается и представляет большую проблему для обители. Монастырские сёстры, понимая сакральное значение рощи, обеспокоены её состоянием и делают всё возможное для сохранения этого памятника природы. В связи с этим свободный доступ в кедровый сад запрещён, на его территорию можно пройти только с благословения Матушки Варвары.

Современное значение Свято-Введенского Толгского монастыря для развития территории, возрождения Духа Места трудно переоценить. Формально эта территория входит в сферу муниципального управления города Ярославля. Однако фактически здесь отсутствует развитое местное самоуправление, поскольку, с одной стороны, налицо обезлюдение местности (в результате стягивания людей в заводской микрорайон и частично в близлежащий племсовхоз «Ярославка»), с другой стороны — «заполнение» её садоводческими обществами с характерной ментальностью членов (ориентация на кратковременное летнее пребывание, получение дохода от выращивания садово-огородной продукции).

\* \* \*

Сегодня монастырь вновь обретает черты одного из важнейших духовных центров России, чья особая, объединяющая людей, роль наиболее отчётливо проявлялась во времена смут и ослабления российской государственности. Поэтому так важно придать соответствующее направление развитию этого Места, организовать органичное

взаиморазвитие ландшафта и монастыря — «развернуть» территорию к возрождающемуся духовному центру. Необходимо повысить духовную и социальную роль Свято-Введенского Толгского монастыря в улучшении взаимоотношений Общества и Природы, помочь ему восстановить значение одного из важнейших духовно-экологических символов православной России — такова главная задача.

Единение Храма и кедровой рощи, легенда, согласно которой икона Толгской Богоматери была обретена именно в этом Месте, именно на живом кедре, может создать серьёзную основу для придания нового социокультурного звучания экологической политике страны и особенно Ярославской области. В случае гибели кедров, символическое значение Толги во многом будет утрачено. Поэтому меры по их спасению имеют сегодня важнейшее значение, и эта задача не только Русской Православной Церкви, но и органов власти Ярославской области и природоохранных служб.

## **2.2. Особенности хозяйственной деятельности**

Территория, прилегающая к Толгскому монастырю, и само монастырское хозяйство на протяжении столетий развивались как единый, несколько отличный от окружающей экономической среды, комплекс. На протяжении всей своей истории монастырь осуществлял самостоятельную эффективную хозяйственную деятельность и, кроме того, выполнял на территории важнейшую функцию точки роста, стимулируя развитие сельскохозяйственного производства, рынка сакральных услуг (удовлетворение потребностей посетителей монастыря), формируя структуры спроса и предложения.

В настоящее время хозяйственные связи монастыря с территорией начинают постепенно возрождаться. Их поддержка отвечает интересам как церкви, так и государства, тем самым подтверждая актуальность разработки специальных мероприятий по развитию территории, в том числе и в эколого-ресурсной сфере. Для определения направлений такой поддержки рассмотрены особенности хозяйственного развития Толгского монастыря и прилегающей террито-



рии в ретроисторической перспективе. Особое внимание при этом уделено анализу ситуации, сложившейся в конце XIX — начале XX веков, поскольку хозяйственное развитие территории в этот период было сбалансированным и эффективным, и выработанный тогда опыт может быть полезен сегодня.

### Дореволюционный период

Толгский монастырь на протяжении своей истории (несмотря на отдельные кратковременные периоды упадка) последовательно развивался, постепенно увеличивались его земельные владения. Так, если в 1773 году за монастырём числилось 81,04 га земли, то в 1917 году — уже 241,59 га, что превышает уровень 1773 года в три раза.

Пашни и сенокосы обрабатывались собственными силами или сдавались в аренду — в зависимости от внутренних условий в монастыре. Кроме земельных владений, монастырь имел три Подворья (два — в Ярославле, один — в Рыбинске).

В начальный период своей жизни Толгский монастырь существовал исключительно на добровольные приношения богомольцев и благодаря собственному иному труду. Затем постепенно монастырь приобретал дополнительные средства к своему существованию путём жалованных грамот и вкладов со стороны почитателей святой ико-

ны Толгской Богоматери. С течением времени, по мере возрастания известности Толгского монастыря, число жалованных грамот, вкладов и пожертвований увеличивалось. Жертвовали земельными угодьями, деньгами, хлебом, скотом, церковной утварью и прочими разными вещами. По ведомости 1744 г. за монастырём уже числилось 1447 душ крестьян мужского пола. С этого времени средствами содержания Толгского монастыря служили:

- приношения богомольцев;
- штатный оклад жалования;
- земельные владения, в том числе дачи;
- мельница, сдаваемая в аренду;
- проценты с капитала, внесённого в разные годы и от разных вкладчиков;
- арендная плата, приносимая подворьями.

Представление о финансовом состоянии Толгского монастыря, отражающем его хозяйственную деятельность, дают многочисленные монастырские ведомости, акты описи имущества, книги записей прихода и расхода и другие документы, хранящиеся в настоящее время в государственном архиве Ярославской области (вставка 2).

Таким образом, с момента своего возникновения Толгский монастырь вёл эффективное собственное хозяйство, что обеспечивало развитие монастыря и выполнение им духовной и социальной миссии как одного из важнейших центров Русской Право-

**Вставка 2.** *Общий доход монастыря в 1917 г. складывался на 76,2 % из церковномонастырских сумм (доход от недвижимости и других оброчных статей — 29,7%; чистая свечная прибыль — 16,9%; продажа дров и леса — 7,7 %; продажа скота и лошадей — 3,6%; продажа кедровых шишек — 1,8%; продажа овощей с огорода — 1,25%; прочие доходы — 39,05%); на 1,5% — из штатных сумм (содержание из казны); на 21,8 % — из братских сумм (крестные ходы, кружечный и кошельковый сборы — 73,6%; пожертвования — 14,1% и другие поступления — 12,3%); на 0,5 % — из переходящих сумм (крестные ходы, кружечный и кошельковый сборы). При этом можно заметить, что доход от продажи кедровых шишек из монастырской рощи (1715,0 рублей) был сопоставим с штатными суммами (1860,68 рублей).*

Средства монастыря расходовались следующим образом:

- церковномонастырские суммы использовались на содержание и ремонт монастыря (53,1%); на содержание братии монастыря и свиты преосвященных (32,7%); на покупку красного вина, масла, ладана, заготовление просфор (7,7%) и другие потребности монастыря (6,5%);
- штатные суммы шли на содержание и ремонт монастыря и архиерейского Дома (51,8%); на содержание братии монастыря и свиты преосвященных (33,7%); на содержание Епархиального и Викарного Преосвященных (10,8%) и другие монастырские нужды (3,7%);
- братские суммы расходовались в основном на содержание братии монастыря (53,3%) и другие потребности монастыря (46,7%);
- переходящие суммы шли на разные мелочные и служебные потребности.

славной Церкви. Кроме того, монастырь органично взаимодействовал в хозяйственном отношении с окружающей территорией, обеспечивая работой и, следовательно, средствами к существованию население близлежащих территорий.

Анализ исторических данных об основных направлениях развития хозяйства на прилегающих к Толгскому монастырю территориях (Толгобольская волость) показал, что его основу составляло сельскохозяйственное производство. Однако в условиях малоземелья и плохих почв оно не могло быть высоко rentабельным. Кроме того, значительную роль в волости играло товарное скотоводство, основывавшееся на разведении рабочего и мясо-молочного скота. Сезонный характер сельского хозяйства и скотоводства привёл к значительному развитию отхожих промыслов, позволявших наиболее полно использовать временной резерв и повысить рентабельность хозяйства в целом. Этому же способствовало и развитие фабрично-заводской промышленности.

### **После революции**

Уже в 1918 году все денежные средства Толгского монастыря были конфискованы в доход Республики, а в 1928 году он был закрыт. Храмы и здания стали использоваться для других целей: в Крестовоздвиженском храме разместился клуб, в Спасском храме была устроена слесарная мастерская с кузницей, Введенский собор стал использоваться как склад. Рядом с монастырем образовался посёлок МВД с необходимой для его жизнедеятельности инфраструктурой. В Спасской башне разместился детский сад для детей сотрудников, в трапезном корпусе — начальная школа, в часовне — магазин и т.д.

Сначала бывшие монастырские здания были в хорошем состоянии, регулярно ремонтировались. Затем постепенно стали ветшать, однако немедленных мер по их восстановлению не предпринималось. В середине 80-х годов колония была закрыта. Из опустевших зданий уносилось всё, что могло пригодиться в личном хозяйстве. В результате бывший монастырь был полностью разрушен и разграблен.

Одновременно формировался новый хозяйственный центр территории — объединение «Резинотехника», которое в после-

военный период проводило техническое перевооружение производства, увеличивало объёмы и расширяло номенклатуру выпускаемых изделий. Рядом быстрыми темпами вырос жилой микрорайон с необходимой инфраструктурой. На территории, прилегающей к бывшему Толгскому монастырю, в большом количестве стали размещать дачные участки работников завода и жителей города Ярославля.

Сельскохозяйственное производство было сосредоточено в племсовхозе «Ярославка». Основными полевыми культурами здесь были: зерновые, кормовые корнеплоды, картофель, овощи и многолетние травы. Важным направлением хозяйственной деятельности племсовхоза являлось разведение крупного рогатого скота. Руководство совхоза также занималось укреплением социальной сферы: строились благоустроенные жилые дома, имелись детский сад, клуб, сеть магазинов и других учреждений.

Относительно вновь образовавшихся центров развития (объединение «Ярославрезинотехника», племсовхоз «Ярославка») бывший монастырь с располагавшимся в нём учреждением тюремного типа оказался на периферии микроузла. Не случайно многие земли в непосредственной близости от него были отданы под огороды и дачи или были заброшены; там возникали стихийные свалки мусора. Такие тенденции сохранялись до конца 80-х годов, когда важность возврата к традиционным ценностям стала осознаваться обществом, и Толгский монастырь начал своё возрождение.

### **Современный период**

Современное состояние территории характеризуется теми разнонаправленными процессами, которые протекают в России в это кризисное время.

В настоящее время Свято-Введенский Толгский монастырь владеет 41,0 га земли, также у него находится в аренде ещё 19,3 га земельных угодий. Кроме того, имеется подворье в селе Введенском Некрасовского муниципального округа, площадью 213 га.

На хозяйственном дворе монастыря располагаются столярная мастерская, гараж, склады, пилорама, газовая котельная, которую обслуживают сёстры-операторы. Монастырь имеет хлебную пекарню, просфорню, прачечную, трапезные (сестринскую и палом-

ническую), где также несут послушание сёстры. Кроме того, в Толгской обители действуют деревообрабатывающий цех и мастерские: иконописная, золотошвейная и швейная, резьбы по дереву. Имеются парниковые теплицы, ферма, в которой содержится 15 коров и мелкий рогатый скот, построен новый курятник более чем на 300 кур. Есть больничный корпус с зубным и физиотерапевтическим кабинетами, где работают монахини и послушницы. В книжной лавке продаются книги и свечи, принимаются заказы на требы. Сёстры-экскурсоводы проводят экскурсии по территории монастыря. Кроме личного послушания в монастыре есть и общие послушания, сезонные работы (сенокос, посадка, прополка и уборка овощей, сбор грибов и ягод и др.). Жизнь монастыря, как и раньше, основывается, прежде всего, на принципе самофинансирования, то есть на собственном труде монашествующих и добровольных приношениях.

Объединение «Ярославрезинотехника» в 90-х годах стало акционерным обществом. Сложная политическая и экономическая ситуация, почти полное прекращение военных заказов привели к сокращению объёмов производства. В настоящее время предприятие отказалось от содержания социальной сферы. Приватизированный завод фактически утратил свою значимость в качестве социокультурного центра территории.

Сельскохозяйственное производство сосредоточено в племсовхозе «Ярославка» (в настоящее время сельскохозяйственный производственный кооператив). Основными полевыми культурами здесь по-прежнему остаются зерновые, кормовые корнеплоды, картофель и многолетние травы. Важным направлением хозяйственной деятельности также остается разведение крупного рогатого скота.

На территории находится большое количество дачных участков. В основной массе они входят в состав 9 садоводческих обществ общей площадью примерно 96 га (1350 участков), на которых выращивается и собирается значительное количество сельскохозяйственной продукции, что приносит ощутимый доход в семейный бюджет горожан. В современных условиях социально-экономического кризиса к проблеме развития дачных и огородных участков отношение весьма неоднозначное. С одной стороны, обнищание большинства горожан сде-

лало дачи и огороды жизненно необходимыми для выживания, с другой – ухудшился их эстетический вид, снизились возможности товариществ и самих владельцев в благоустройстве прилегающей территории, уборке мусора и т.д., что способствует деградации окружающей среды, снижению ландшафтной привлекательности территории. Очевидно, что сегодня реально возможны только компромиссные меры, которые целесообразно разработать в рамках плана эколого-ландшафтного обустройства.

\* \* \*

В период трансформации российского общества, сопровождающийся глубокими социально-экономическими реформами, на рассматриваемой территории начали происходить коренные изменения. Революционно-быстрая смена форм собственности привела к дезорганизации в территориальном развитии. Социальные и культурные функции, которые на протяжении практически всего советского периода выполняли объединение «Ярославрезинотехника» и (в меньшей степени) совхоз «Ярославка», сейчас расцениваются новыми собственниками предприятий как непроизводительные и «сброшены» ими со своих плеч. Власти города из-за сложной финансово-экономической ситуации не в состоянии взять на себя в полном объёме эти функции. Возрождающийся Свято-Введенский Толгский монастырь в период межвременья также не в состоянии выполнить роль полноценного социокультурного центра территории (как это было исторически). В результате возник своеобразный вакуум, когда территория, уже утратив сложившиеся в XX веке, во многом искусственные, тенденции развития, ещё не смогла обрести новое состояние относительной устойчивости. Такое состояние должно базироваться на социокультурных традициях в их современном звучании. Поэтому так важно разработать систему конкретных мер в различных сферах деятельности, направленных на восстановление в условиях сегодняшнего дня ранее утраченных традиций в хозяйственных отношениях монастыря и прилегающей территории, нацеленных на повышение духовной и социальной роли Свято-Введенского Толгского монастыря в улучшении взаимоотношений Общества и Природы.

## 2.3. Эколого-ресурсная основа

Развитие территории, оцениваемое с позиций устойчивости, предполагает не только наличие социокультурного стержня развития и эффективную хозяйственную деятельность, но и, что не менее важно, рациональное, неистощительное использование её эколого-ресурсного потенциала. При этом направления природопользования и методы охраны окружающей среды должны соответствовать социокультурным особенностям территории и способствовать её устойчивому развитию. В настоящем разделе приведены данные о природных условиях рассматриваемой территории, её эколого-ресурсном потенциале, существующих проблемах в этой сфере и возможных направлениях их решения.

### 2.3.1. Общая характеристика природных условий

Свято-Введенский Толгский монастырь расположен в 8 километрах от центра города Ярославля, в пределах городской черты.

**Геоморфология.** Территория представляет собой холмистый, слегка наклонённый к Волге мореновый ландшафт с высотными отметками от 90 до 112 метров над уровнем моря (отметка Волги — 84 метра). Геологическая структура на глубину 120–150 метров состоит из пород мелового, юрского, третичного и пермского периодов. Коренные породы представлены песками, песчаниками, суглинками, глинами. Глубина залегания их колеблется от 28 до 80 метров. В четвертичных отложениях (омского, днепровского и московского оледенений) наблюдаются водоносные горизонты. Коренные породы перекрыты моренами. Имеются обширные области с сильно болотистыми и прудовыми образованиями.

**Климат.** Рассматриваемая территория расположена в лесной зоне средне-европейской полосы России и характеризуется умеренно-континентальным климатом с умеренно холодной зимой и умеренно тёплым и влажным летом.

Осадков за год выпадает около 550 мм. Около 60% осадков выпадает в теплое время года (апрель-октябрь). Больше всего их приходится на летнее время. Средняя влажность воздуха 78%. Преобладают ветра юго-

западного, южного и юго-восточного направлений. Средняя скорость ветра 3,3 м/сек; наименьшие скорости ветра наблюдаются летом, а в суточном ходе – днём. Первый снежный покров отмечается в третьей декаде октября. Продолжительность периода с устойчивым снежным покровом в среднем составляет 150–160 дней; снежные бури до 30 дней. Высота снежного покрова зимой около 40 см.

В целом климат не препятствует развитию всех отраслей народного хозяйства, относительно благоприятен для развития сельского хозяйства и рекреации.

**Гидрогеология и гидрология.** Территория расположена в центральной части Русской равнины, в бассейне Верхней Волги.

*В гидрогеологическом отношении* территория приурочена к Московскому артезианскому бассейну. Водоносные горизонты отмечаются как в четвертичных, так и в коренных отложениях.

Грунтовые воды четвертичных отложений – воды в ледниковых слоях со спорадическим распространением в линзах песка, глубина залегания которых 5–10 м, иногда ниже. Водовмещающие породы — комплекс флювиогляциальных межморен и московско-днепровского оледенения — приурочен к пескам, песчаным суглинкам с содержанием наносных камней, щебня, гальки на глубине 3–14, а также 30–70 м.

Грунтовые воды в коренных породах приурочены к:

- нижнемеловым отложениям (линзы и слои песка с грубой глиной на глубине 30–85 м);

- нижнетриасовым отложениям (песчаник) и верхнепермским отложениям на глубине 100–200 м.

*Гидрографическая сеть* принадлежит к бассейну Верхней Волги. Реки относятся к восточно-европейскому типу (половодье весной и осенью). Вешние воды – самые большие по объёму в году (таяние снегов), сход медленный. Обычно весеннее половодье заканчивается в третьей декаде апреля – начале мая. Подъём воды летом возможен на 3-8 дней. Питание рек смешанное, с преобладанием снегового. Монастырь ведёт свое название от небольшой реки Толгоболка, которая течёт в направлении от местечка Толгоболь и впадает в реку Волгу северозападнее монастыря.

тыря. Южнее монастыря меандрирует безымянная маленькая речка. Речная вегетация характерна в ограниченном объеме. Канавки связывают отдельные пруды и болотца.

**Почвы.** В соответствии с почвенно-географическим районированием для сельскохозяйственных целей, Ярославская область относится к Средне-Русской провинции дерновоподзолистых средне гумусированных почв южно-таёжной подзоны. Мощность гумусовых горизонтов колеблется от 14 до 24 см на целинных почвах и от 21 до 23 см на пахотных землях.

По материалам почвенных изысканий Ярославского землеустроительного предприятия, в долине р. Толгоболки располагаются дерновые намытые (делювиальные) почвы. Они представляют собой наносы различной мощности, однородные по структуре и неодинаковые по механическому составу и окраске; почти всегда переувлажнены. Дерновые намытые глеевые почвы отличаются более сильным оглеением или наличием сплошного глеевого горизонта на глубине 20–30 см. У населённых пунктов Толгоболь, Трофимково, Косая гора, Старые и Новые Кукосенки по живообразным вытянутым понижениям сформированы дерново-средне- и сильноподзолистые почвы супесчаного мехсостава. Эти почвы характеризуются невысоким содержанием гумуса.

**Топографическая и инженерно-геологическая изученность территории.** Топографическая съёмка масштаба 1:2000 охватывает всю территорию. Топосъёмка масштаба 1:500 занимает территорию собственно Свято-Введенского Толгского монастыря и примыкающих к нему садово-дачных участков. Аналогичная съёмка (пятнами) выполнена для проектирования различных строительных объектов.

В инженерно-геологическом отношении территория изучена довольно слабо. Изыскания выполнены по трассам различных подземных коммуникаций (газопровод и др.) и на отдельных площадках, в основном производственной застройки. На территории Свято-Введенского Толгского монастыря в 1976 году выполнены инженерно-геологические изыскания для разработки проекта ликвидации деформаций трапезной палаты и крыльца собора. Все работы вы-

полнялись Верхневолжским трестом инженерно-строительных изысканий.

### 2.3.2. Природный потенциал развития территории

#### Свято-Введенский Толгский монастырь

Процесс восстановления Свято-Введенского Толгского монастыря в настоящее время почти закончен. Однако реставрация практически не связана с ландшафтом и окрестными населёнными пунктами. Особым центром притяжения является кедровая роща — памятник природы, где произрастают старые *Pinus sembra var. sibirica*. Кедровая роща — это излюбленное место в монастыре, но её посадкам угрожает серьёзная опасность. В настоящее время причины гибели деревьев не ясны: либо это проблемы гидрологического характера (слишком высокое или слишком низкое залегание грунтовых вод), либо влияет состав почв. Эта ситуация требует исследования.

#### Климат

Климат — важнейший фактор здоровья и комфорта. Поэтому воздухообмен и приток свежего воздуха являются важнейшими условиями здорового климата.

Местоположение рассматриваемой территории в бассейне реки Волги, при преобладающих юго-западном, южном и юго-восточном направлениях ветра, свидетельствует о хорошем воздухообмене и притоке свежего воздуха.

#### Водные ресурсы / Водное хозяйство

Эта сфера является одной из важнейших, поскольку она во многом определяет состояние всего эколого-ресурсного потенциала территории (водообеспечение, рекреация, ландшафтная привлекательность, сельскохозяйственное производство, состояние животного и растительного мира, сохранность зданий и сооружений и т.д.).

##### *Поверхностные воды*

Поверхностные воды в последние десятилетия и в перспективе всё более включаются в водный баланс как средство потребления. Поэтому они должны быть, по возможности, не загрязнёнными или, по крайней мере, загрязнёнными в минимальной степени. Это одновременно и особо

ценные и особо восприимчивые экосистемы, существующие в тесном симбиозе. Поверхностные воды не должны рассматриваться лишь как часть водотока или водоёма — они, наряду с береговым обрамлением и прилегающими лугами, вносят свой вклад в экологическую стабильность ландшафта. Здесь происходит интенсивная жизнь представителей фауны. Кроме того, водоёмы предоставляют жизненное пространство различным животным, которые не могут безопасно существовать на интенсивно используемых сельскохозяйственных площадях. Поверхностные воды участвуют в формировании ландшафта — к северу и к югу от монастыря расположены меандры водоёмов. Они принадлежат к восточноевропейскому типу (половодье весной и осенью, межень летом и зимой, осенью — повышенный отток). Самые обильные в году внешние воды (таяние снегов), сход медленный. Обычно весеннее половодье заканчивается в третьей декаде апреля — начале мая. Подъём воды летом возможен на 3–8 дней.

Севернее монастыря протекает речка Толгоболка, она течёт в направлении от местечка Толгоболъ к реке Волге; южнее меандрирует маленькая речка без названия, вероятно, и без постоянной связи с Волгой, то есть, со стоячей водой. Отдельные канавки связывают пруды и болотца друг с другом. Здесь есть речная вегетация. Толгоболка летом пересыхает.

#### Грунтовые воды

Объём незагрязнённых грунтовых вод с течением времени будет сокращаться. Грунтовые воды на рассматриваемой территории встречаются на глубине 3–5 метров. Суглинистое покрытие способствует хорошему проникновению в них химикатов сельскохозяйственного назначения в районе полеводства и дач. На территории имеются множественные небольшие пруды и болотца со стоячей водой. Без специальных исследований нельзя определить, функционирует ли гидрологическая дренажная система через пересыхающую летом Толгоболку, сильно ли поднимаются грунтовые воды на территории (в сравнении с другими прилегающими к Волге территориями), изменила ли Рыбинская плотина на Волге единую гидрологическую систему, или это всегда было так.

#### **Почвы / Сельское хозяйство**

Сочетание ледниковых озёрных, флювиогляциальных отложений, морены и рельефа определяют различные почвенные образования, их физико-химические свойства, степень влажности. В районе Свято-Введенского Толгского монастыря преобладают суглинки. Мощные луговые подзолы являются причиной частичного заболачивания, оглеения почв.

Почвы — неприращиваемое, практически невозобновляемое природное богатство. Естественное плодородие их базируется на интенсивной жизни в верхних слоях почвы, которая может быть только тогда, когда имеется достаточное количество органической массы. При интенсивном внесении минеральных удобрений значительно повышается содержание солей, в результате разрушается жизнь почвы; к таким условиям могут приспособиться лишь некоторые организмы. Вследствие загрязнения воздуха в верхние слои почвы вместе с дождём попадают кислые соединения, которые способствуют вымыванию базисных питательных веществ, таких как кальций, магний, калий. Вместо этого почва накапливает алюминий, химические соединения которого являются ядовитыми для корней растений и почвенных организмов, что приводит к сокращению биомассы. Питательные вещества для растений имеются лишь в ограниченном объёме. При сельскохозяйственном использовании такая почва нуждается в постоянном внесении удобрений для получения хорошего урожая.

В сельскохозяйственном отношении более благоприятные физические свойства имеют суглинистые почвы. Они характеризуются оптимальным сочетанием глинистых и пылеватых частиц, при котором создаются лучшие условия газообмена и водного режима. Отрицательными свойствами таких почв является слабая водопроницаемость, заиливание при переувлажнении. Супесчаные почвы обладают высокой водопроницаемостью и небольшой влагоёмкостью, что является причиной низких урожаев в засушливые годы. Однако в дождливые годы растения на них не страдают от избытка влаги. Дерново-средне- и сильноподзолистые почвы супесчаного мехсостава сформированы на аллювиальных песках и супесях с включением мелких контуров иловато-глее-



вых почв. Эти почвы встречаются у населённых пунктов Толгоболь, Трофимково, Косая гора, Старые и Новые Кукосянки по гривообразным вытянутым понижениям. Они характеризуются невысоким содержанием гумуса, имеют благоприятный воздушно-тепловой режим, поскольку быстрее прогреваются и просыхают. Однако, ввиду высокой водопроницаемости, эти почвы слабо удерживают влагу, и в сухие годы растения острее испытывают недостаток воды. В целом для повышения плодородия почв требуется систематическое обогащение их органическими веществами.

Свято-Введенскому Толгскому монастырю принадлежит 260 га сельскохозяйственных угодий, в том числе на прилегающей территории 60,3 га. Плодородие преимущественно подзолистых почв незначительно из-за невысокого содержания питательных веществ. Интенсивное, центрально управляемое сельское хозяйство на промышленной основе на рассматриваемой территории нежелательно как вследствие невысокого плодородия почв, так и из-за опасности дальнейшего загрязнения грунтовых вод сельскохозяйственными химикатами.

#### **Дачные участки**

Многочисленные дачные участки сильно влияют на облик окружающей местности восточнее и юго-восточнее монастыря, отчасти отрицательно. Имеются как хорошие, интенсивно обрабатываемые участки, с приятным внешним видом, так и менее привлекательные, обработка которых требует значительных затрат, и которые плохо вписываются в ландшафт. В целом следует планировать сокращение дачных участков до приемлемого объёма. Проблематика почвенного плодородия здесь так же актуальна, как и при крупном сельскохозяйственном производстве.

#### **Лесные площади**

Экологическое значение лесов заключается, прежде всего, в их способности к саморегуляции. Благодаря этому они оказывают стабилизирующее воздействие на окружающую среду. Например:

- *лес – почва*: лес является лучшим защитником от эрозии. Он, благодаря природному разнообразию растительного состава, в решающей степени участвует в процессах

почвообразования путём накопления органической субстанции в почве и улучшения усвояемости питательных веществ;

- *лес – вода*: благодаря лучшей аккумуляции поверхностных вод улучшается водный режим. Лес, вследствие большой поверхности листьев, интенсивно испаряет воду;

- *лес – климат*: позитивная роль леса в образовании росы, уменьшении высыхания почвы и снижении содержания углекислого газа стабилизирует приземные воздушные массы на прилегающих землях.

На востоке территории, по соседству с большим болотом, вплоть до дороги простирается хороший лесной массив из берёзы и сосны. Общий объём лесов, однако, невелик.

#### **Лесные опушки**

В этих пограничных областях между лесом и полем обитает большее количество живых организмов, чем непосредственно в лесу. В этом заключается важная роль лесных опушек в сохранении природной среды и укреплении её потенциала. Решающую роль здесь играют наклон и экспозиция. Например, в условиях антропогенной нагрузки северные склоны дают приют большему количеству различных растительных и животных сообществ, поскольку они в меньшей степени используются для ведения лесного хозяйства и отдыха.

Ярко выраженных лесных опушек на рассматриваемой территории нет. В некоторых местах дачные участки, располагаясь своими постройками у самой границы леса, «поглощают» лесные опушки.

#### **Отдых**

Пригодность какого-либо ландшафта для рекреации зависит от его морфологической и ландшафтной структуры, а также природных составляющих, благоприятно влияющих на отдых. Отличительными свойствами пригодности являются:

- высотные перепады местности;
- разнообразие используемых видов сельскохозяйственных культур;
- сменяемость природных ландшафтных элементов;
- природные составляющие.

#### Природные составляющие.

Морфология — морфологическая структура дает представление о характеристиках ландшафта, которые определяют его вид.

**Леса** — доказано, что отдыхающие предпочитают богатые лесами области, причём, наряду с размерами леса, первостепенное значение имеет вид леса. Разнообразие и контраст более отвечают отдыху, чем монотонность. Это достигается благодаря сочетанию различных видов деревьев, их разнообразному возрастному составу.

**Опушки леса** – обрамление леса, “активная зона”, благодаря пограничному состоянию особенно подходит для отдыха, ориентируемого на сменяемость природных ландшафтных элементов, таких как внешняя зона леса, берега водоёмов и т.д.

**Поверхностные воды** — береговые зоны как точки соприкосновения воды с землёй с незапамятных времён обладают притягательной силой для человека. Ручьи с береговыми рожицами также значимы для отдыха. Они обогащают картину ландшафта и его восприятие. Незаросшие ручьи оставляют пейзаж однообразным и непривлекательным. Значимость местности для отдыха снижается такими факторами, как оптические и акустические помехи, плотность населения, загрязняющие выбросы и т.д.

#### Виды использования.

Здесь, как и в лесу, разнообразие и контраст больше пригодны для отдыха, чем монотонность. Чередование сельскохозяйственных видов и площадей, занятых полями и лугами, придаёт местности ни с чем несравнимую притягательность крестьянско-культурного ландшафта.

#### Спрос на возможности отдыха.

Структура спроса на возможности отдыха зависит от продолжительности пребывания. Для планируемого пространства решающее значение имеют:

- пребывание в течение полудня и целого дня с длительными прогулками (полнодневный отдых);

- отдых регионального значения как одно- и многодневное времяпровождение в выходной с возможностями выезда (многодневный отдых).

Исходя из структуры и морфологии, планируемое пространство пригодно как для полудневной прогулки, так и для многодневного времяпровождения. Притягательная сила Свято-Введенского Толгского монастыря как выдающегося памятника русской истории и культуры неизменно возрастает. На этой стороне Волги имеются прогулочные

тропы. Дорога в виде аллеи связывает местечко Толгоболь с монастырём; дороги ведут через дачи и лес. Этот лес интересен для прогулок благодаря сочетанию различных видов деревьев (сосна, береза). У дачных поселений местами отсутствует привязка к ландшафту, некоторые строения подходят вплотную к опушке леса и снижают её привлекательность как места отдыха. В большинстве случаев отсутствует важная для отдыха ландшафтная структура; аналогичная ситуация сложилась у поверхностных водоёмов.

#### **Транспортная доступность**

Исследуемое пространство ограничено на востоке дорогой, которая связывает местечко Толгоболь и город Ярославль. От этой дороги ведёт асфальтированная дорога к Свято-Введенскому Толгскому монастырю, которая отчасти имеет вид аллеи. Имеется железнодорожная ветка.

#### **Структура поселений**

На севере рассматриваемой территории расположено село Толгоболь с церковью. Имеются дачные участки, Свято-Введенский Толгский монастырь и, наконец, западнее расположены двухэтажные кирпичные дома посёлка Толга.

\* \* \*

Основная проблема - сохранение продуктивности природного потенциала, что является предпосылкой сохранения продуктивности всех составляющих его элементов. С помощью природоохранных мероприятий можно защитить ещё функционирующий экологический каркас и укрепить основу его существования.

#### **2.3.3. Направления эффективного использования эколого-ресурсной базы**

Воздух, вода и почва рассматриваются в качестве незаменимых естественных составляющих природной среды для биологического и климатического восстановления, а не только как произвольно используемые или подверженные нагрузке производственные факторы.

Сохранение производительных сил природы — предпосылка для сохранения производительного потенциала всех составляющих эколого-ресурсной базы.

Следует упрочить имеющийся потенциал окружающей природной среды рассматриваемой территории и улучшить его или сделать настолько пригодным, чтобы, с одной стороны, усилилось его положительное влияние на условия жизни населения, с другой стороны, он в своём качестве и объёме не был нарушен. Для решения этих задач могут быть приняты следующие меры:

- сохранение ландшафта, максимальное сохранение его особенностей;
- долговременное сохранение почв для эффективного производства продуктов питания и кормов, а также в качестве субстрата для накопления питательных веществ и воды, фильтра для грунтовых вод и жизненного пространства для растений и животных;
- сохранение чистоты грунтовых вод;
- сохранение и улучшение качества поверхностных водоёмов, прежде всего за счет исключения поступления вредных веществ и улучшения очистки бытовых и сельскохозяйственных стоков для обеспечения экологической функции водоёмов и способности их к самоочищению.

#### **Свято-Введенский Толгский монастырь как ландшафтообразующий центр**

Монастырь после реставрации должен возродиться как духовный и культурный центр не только Ярославской области, но и всей России и православного мира (фото 2, 3).

После окончания реставрационных работ всё актуальнее становятся вопросы дальнейшего развития монастыря и его эффективно хозяйства. В то же время, нельзя решить социальные и хозяйственные проблемы прилегающей территории без принятия во внимание её интересов. Необходимо органичное взаимовлияние и взаимодействие монастырского хозяйства, окружающей среды и социальных и экономических структур. Это важно для стабильного и устойчивого развития Свято-Введенского Толгского монастыря как духовного и хозяйственного центра. Кроме того, в свете вышеизложенного сегодня чрезвычайно остро стоит проблема умирания кедров в природном парке “кедровая роща” и нарушения гидрологического режима.

Необходимо:

- *собрать данные об историческом развитии монастыря, его месте и значении в Русской Православной Церкви и провести оценку имеющейся информации;*

- *определить проблемы развития и планирование с помощью метаплана.*

#### ***Предложения по решению проблем:***

1. Развитие Свято-Введенского Толгского монастыря как национального центра экологического воспитания.

Бережное отношение к Природе является историческим наследием русской культуры. Сделать монастырь национальным центром охраны Природы — это соответствовало бы культурной и духовной миссии монастыря. При монастыре могла бы быть основана национальная экологическая библиотека, организованы семинарские аудитории.

2. Спасение памятника природы “кедровая роща” (фото 4).

Как уже было сказано, роща является памятником природы. Произрастающие там старые кедры (*Pinus cembra* var. *Sibirica* L.) упоминались в старинных летописях. Они придают всей местности особую духовную значимость, принося символический смысл единения Общества и Природы. Эти кедры в настоящее время вымирают, хотя переносят городской климат, а здешние почвы отвечают требованиям этого вида (им нужны песчано-щебневые или гумусные глинистые почвы — от сырых до свежих, от кислых до щелочных).

Возможно, здесь возникла так называемая проблема усталости почв. Ее суть в следующем. Каждый вид растительного сообщества, в том числе и в культурных насаждениях, находится во взаимовлиянии с почвенным биоценозом. При повторном выращивании одного и того же вида растений на одном и том же участке почвы, несмотря на достаточное обеспечение питательными веществами и отсутствие загрязнений, могут появиться устойчивые популяции грибковых или животных вредителей. Причиной усталости почв, наряду с другими факторами (недостаток остаточных элементов, накопление токсинов), является нарушение равновесия малых почвенных организмов (микробов).

Необходимо:

- собрать данные о кедровой роще и оценить имеющуюся информацию;
- обследовать деревья, установить состояние здоровья каждого;
- провести анализ состава грунтовых и поверхностных вод;
- провести анализ состава почв.

3. Повышение ландшафтной привлекательности.

Свято-Введенский Толгский монастырь, конечно, не является памятником садового искусства, тем не менее, необходимо обоснованно и деликатно «вписать» его в окружающую природную среду, нужна привязка к ландшафту, соответствующая истории возведения монастыря. При санировании или реставрации монастыря свободные пространства в их культурно-исторической роли не менее важны, чем строения. Необходимо определить тот временной период в истории монастыря, который должен быть положен в основу концепции реставрации.

Необходимо:

- оценить имеющуюся информацию и данные об архитектурном развитии монастыря и прилегающей территории;
- независимо от этого, выполнить ландшафтную привязку монастыря (фото 5,6).

#### **Климат**

По улучшению климатических условий нет необходимости в каких-либо предложениях.

#### **Водные запасы / водное хозяйство**

Сюда относятся поверхностные и подземные воды.

В связи с тем, что водоёмы являются составной частью и структурными элементами ландшафта, необходимо провести ряд работ в этой сфере.

Река Толгоболка в настоящее время летом вообще не имеет воды (пересыхает). Причины этого не известны, что составляет предмет необходимых изысканий, поскольку сухое русло реки не выполняет роль дренажа. Множество имеющихся мелких прудов указывают на высокий уровень грунтовых вод; с восточной стороны монастыря находится извивающаяся безымянная речка со стоячей водой.

Всё это диктует необходимость возобновления жизни реки Толгоболки, которая исторически определяет ландшафт территории.

Необходимо:

- оценить имеющиеся сведения о состоянии поверхностных и грунтовых вод рассматриваемой территории;
- изучить высотные отметки водосборной площади;

- провести бурение для определения тока подземных вод, их уклона, водоотдачи в зависимости от осадков и водотока Волги.

#### **Почвы / сельское хозяйство**

Почвы исследуемой территории не пригодны для интенсивного сельскохозяйственного производства на промышленной основе. Плодородие, вследствие низкого содержания питательных веществ, невысокое. Высокие нормы внесения удобрений, необходимые для интенсивного ведения сельскохозяйственного производства, приведут к:

- сокращению мощности гумусового слоя;
- эрозионным процессам;
- сильному загрязнению почв химикатами;
- потере микроэлементов и утрате оптимального соотношения содержания в почве азота–фосфора–калия (в результате загрязнения);
- нарушению структуры почв (из-за интенсивного применения тяжёлых сельскохозяйственных машин).

Грунтовые воды находятся на глубине 3–5 метров под пахотными землями. Слабое покрытие суглинками, в случае внесения гербицидов, не препятствует их быстрому проникновению в грунтовые воды.

#### Предложения по решению проблем:

1. Организация экологически ориентированного сельского и садового хозяйства.

Монастырь должен стать примером образцового растениеводства, животноводства и садоводства, каковым он являлся на протяжении семи веков. В Ярославской области имеются исторические традиции обработки земли, и особенно - разведения скота (ярославская порода крупного рогатого скота, романовская овца и др.).

Это означает: сельскому хозяйству и садоводству должен быть придан экологоориентированный, неистощительный характер.

Такой перевод и образцовая организация работ помогут территории и ее жителям. Они создадут рабочие места и перспективу будущего. В результате введения экологической обработки земли будут:

- снижены производственные затраты;
- обеспечен сбыт (вследствие улучшения качества и специализации продукции);
- улучшено и оптимизировано плодородие почв;



Фото 2. Свято-Введенский Толгский монастырь сегодня.  
Вид с восточной стороны.





Фото 3. Свято-Введенский Толгский монастырь. Вид со стороны реки Волги.



Фото 4. Вход в "Кедровую рощу".





Фото 5. Вид на Свято-Введенский Толгский монастырь с восточной стороны.



Фото 6. Ограждение хозяйственной территории Свято-Введенского Толгского монастыря с северной стороны

- достигнута защита грунтовых и поверхностных вод (в том числе питьевой воды);
- обеспечено существование сельскохозяйственных предприятий.

С помощью экологического (органического) земледелия на территории должны быть достигнуты следующие цели:

- стимулирование рыночных систем в сельском хозяйстве;
- сокращение безработицы;
- стабилизация экономической ситуации;
- создание мотивации для использования сельскохозяйственных машин, а также развития необходимой инфраструктуры;
- оживление старой русской крестьянской культуры.

2. Определить целесообразность и оценить возможность создания школы лесоводства, ориентированной, прежде всего, на северные области региона.

#### **Дачные участки**

Сегодня на территории около 100 га дачные участки определяют «лицо» ландшафта территории.

Дачи, кроме продовольственной функции, имеют важное значение как места личного отдыха и один из привлекательных элементов ландшафта. Таким образом, совершенствование дачного хозяйства составляет важное направление в плане использования территории для отдыха. Однако помимо критериев пригодности для рекреации (см. раздел «Отдых»), дачные поселения должны соответствовать параметрам функционального (прежде всего эстетического) использования. Имеются в виду:

- внешнее оформление дачного массива, привязка его к ландшафту;
- увеличение количества зелёных насаждений, создание лесных опушек;
- внутренний вид участков, а именно: заборы вдоль дорог, озеленение, размер строений, использование и т.д.;
- охрана природы, рациональное использование почв;
- наличие инфраструктуры удаления отходов.

Наряду с несколькими положительными примерами, можно наблюдать неблагоприятную картину. Таким садовым участкам в большинстве случаев принципиально не хватает:

- ландшафтной привязки;

- разумного ограничения строений до приемлемых для дачного посёлка размеров;
- внутреннего озеленения;
- проведения работ по восстановлению плодородия почвы при интенсивной садовой обработке земли, как и в случае сельскохозяйственного использования земель;
- функционирующей системы удаления отходов (фото 7, 8).

В то же время, некоторые участки вокруг монастыря могут служить хорошими примерами разумного планирования дачных поселений.

Необходимо:

- *принятие решений о развитии сельского хозяйства на данной территории должно быть экологически ориентированным. То есть, если для этого потребуются новые земли, необходимо тщательно сопоставить ожидаемые последствия с проблематикой уже существующих дачных поселений;*

- *соблюдение норм и плана застройки (с предписаниями и обязательными условиями в отношении вида и объёма застройки, площадей, отводимых под садоводство, общедоступных зелёных насаждений, обустройства, включая возведение заборов, удаление отходов и т.д.). Такой документ послужит моделью для других аналогичных проблемных территорий в России;*

- *основанное на этом принципиальное планирование территории.*

#### **Охрана природы. Лесные площади. Лесные опушки**

Оптимальная для состояния эколого-ресурсной базы производительность составляющих её элементов является предпосылкой сохранения производительного потенциала объектов природы. В то же время она определяет эффективность и ценность ландшафта как места отдыха. Природоохранные мероприятия должны сохранить существующие и функционирующие экологические циклы. В случае необходимости должны быть приняты дополнительные меры по восстановлению экологического равновесия.

К ним относятся, прежде всего, следующие:

- сохранение и экологическое улучшение поверхностных водоёмов, Толгоболки и других;

- регулирование и восстановление эффективности действия гидрологической системы;
- сохранение канав и прудов в районе садовых участков, включая вегетацию берегов;
- сохранение или функциональное восстановление структуры почв;
- восстановление кедровой рощи в монастыре;
- сохранение имеющихся лесных участков;
- сохранение и создание лесных опушек;
- порядок в дачных поселениях.

### **Отдых**

С позиций структуры ландшафта рассматриваемая территория пригодна для отдыха, особенно полудневного и в течение половины дня.

#### Этому способствует:

- притягательная сила Свято-Введенского Толгского монастыря как выдающегося памятника русской культуры и истории, постоянно нарастающая с окончанием реставрации;
- разнообразная морфологическая структура ландшафта;
- имеющиеся в наличии отличительные черты ландшафта с разнообразием его природных элементов, таких как границы леса, перепады высот, возможности использования различных видов ландшафта и т.п.;
- наличие прогулочных зон для ознакомления с ландшафтом;
- разнообразие и видовое богатство лесов.

#### Что отсутствует:

- осязаемый (видимый) эффект «нетронутой природы» - функционирующий естественный природный комплекс;
- зоны берегов водоёмов и водотоков с оживлённой вегетацией растений как структурные элементы ландшафта;
- ландшафтная увязка дачных поселений;
- упорядоченность и визуальное спокойствие в дачных поселениях;
- ограничение площади дачных поселений до уместных и разумных размеров;
- разнообразие выращиваемых культур, которое является основой притягательности крестьянского культурного ландшафта.

\* \* \*

Таким образом, на рассматриваемой территории, в окрестностях выдающегося памятника русской истории и культуры, каким является Свято-Введенский Толгский монастырь, требуется разработка и реализация системы конкретных мер в сфере охраны окружающей среды и рационального природопользования. Эти меры, основанные на стержневой роли Свято-Введенского Толгского монастыря в духовном и социальном развитии территории и нацеленные на повышение эстетической привлекательности окружающего ландшафта, предотвращение неэффективного использования её эколого-ресурсного потенциала, будут способствовать улучшению взаимоотношений Общества и Природы.





Фото 7. Нерешенная проблема отходов на территории дачных участков.



Фото 8. Нерешенная проблема отходов на территории дачных участков

### 3. Приоритеты деятельности и мероприятия

Выполненный сопряжённый анализ развития Свято-Введенского Толгского монастыря и прилегающей к нему территории (раздел 2), позволил сформулировать основные проблемы, выявить направления действий (приоритеты деятельности) и конкретные мероприятия по их решению, а также определить перечень первоочередных мер.

Основная проблема развития территории сформулирована следующим образом: ослабление духовной и социальной роли Свято-Введенского Толгского монастыря в сложившихся взаимоотношениях Общества и Природы. В результате анализа этой проблемы была построена проблемная сеть с причинно-следственными связями (рисунок 2). Среди причин, обусловивших возникновение проблемы, названы следующие:

- сложное социально-экономическое положение в стране;
- люмпенизация населения;
- потребительское отношение общества к природе из-за разрушения нравственных и религиозных устоев;
- потеря веры большей частью общества, а также недостаточная общественная убеждённость в положительном влиянии монастыря на жителей округа и области;
- некоторые другие, менее значимые причины.

Проблемная сеть отражает далеко идущие последствия этой ситуации: от нарастания экологических проблем территории и разрушения традиционных духовных символов до утраты русской православной церковью доминирующих позиций в российском обществе, потери ценностных ориентиров и обострения экологического кризиса.

Матрица планирования (таблица 1) содержит основную цель работы — повышение духовной и социальной роли Свято-Введенского Толгского монастыря в улучшении сложившихся взаимоотношений Общества и Природы, а также промежуточные цели:

- повышение духовной роли Свято-Введенского Толгского монастыря и укрепление его как символа веры;
- поддержка социальной деятельности монастыря (прежде всего, школы при монастыре);

- повышение природно-эстетической привлекательности монастыря и прилегающей к нему территории;

- решение экологических проблем.

По каждой из промежуточных целей выявлены показатели достижения и выполнено обоснование. Самым главным внешним условием, необходимым для достижения как основной, так и промежуточных целей, является наличие политической воли в обществе.

#### 3.1. Долго- и краткосрочные действия

Приоритеты деятельности и мероприятия по повышению духовной и социальной роли Свято-Введенского Толгского монастыря в улучшении сложившихся взаимоотношений Общества и Природы представлены в таблице 2. Как видно из таблицы, приоритеты отражают основные направления деятельности по достижению каждой из промежуточных целей и, в совокупности, — основной цели проекта. Приоритеты деятельности, в свою очередь, разбиваются на более дробные мероприятия, которые отражают конкретные действия, необходимые к выполнению для достижения поставленной цели.

Таким образом, системное выполнение всех предусмотренных мероприятий позволит значительно повысить духовную и социальную роль Свято-Введенского Толгского монастыря в улучшении сложившихся взаимоотношений Общества и Природы.

#### 3.2. Краткосрочные меры

Перечень конкретных мероприятий, направленных на повышение духовной и социальной роли Свято-Введенского Толгского монастыря в улучшении сложившихся взаимоотношений Общества и Природы, сформулированный на основании эколого-социально-экономического анализа и дополненный экспертными оценками развития территории, представлен в разделе 4 (таблица 2). Однако в современных кризисных условиях, когда финансовых средств ката-

трофически не хватает даже на самое необходимое, выполнение всех этих мероприятий одновременно не представляется возможным. Поэтому в результате тщательного изучения их приоритетности, логической последовательности выполнения и сопоставления с реально существующими возможностями их реализации были сформулированы предложения по первоочередным мерам (таблица 3).

При составлении перечня первоочередных мер было принято, что ключевым пунктом всей работы является изучение гидрологических и гидрогеологических условий, сложившихся на территории монастыря и прилегающей в нему местности. Это обусловлено, с одной стороны, тем, что водные ресурсы — поверхностные и подземные (их наличие, режим, динамика этих параметров во времени) — являются одним из определяющих факторов состояния окружающей среды. С другой стороны, произошедшие в середине XX века изменения гидрологической обстановки в регионе (зарегулированность р. Волги каскадом плотин, возникновение Рыбинского водохранилища, климатические изменения и др.) не могли не оказать существенного влияния на состояние водного хозяйства на рассматриваемой территории, которое в настоящее время недостаточно изучено. Изыскательские работы необходимы для всех направлений эколого-ландшафтного планирования, среди которых приоритетными являются:

- сохранение кедровой рощи. Состояние корневой системы, биологическое развитие кедров напрямую связаны с режимом подземных и поверхностных вод. Кедровая роща расположена на стыке двух разнонаправленных гидрогеологических процессов: магистрального стока подземных вод с коренного левого борта долины реки Волга, ее II и I надпойменных террас и, с другой стороны, подпора подземных вод, регулируемым Горьковским водохранилищем. На эти процессы накладывается режим открытых водоемов (прудов). Всё это диктует необходимость проведения изысканий;

- сохранение фундаментов храмов и строений монастыря. Изменение уровня грунтовых вод оказывает негативное воздействие на фундаменты сооружений. Обследование территории необходимо с целью изучения

характера и масштабов проявления опасных геологических и техногенных процессов (подтопление, морозное пучение и т.д.);

- экологическое и ландшафтное планирование территории. Принимая во внимание тот факт, что участок Свято-Введенского Толгского монастыря находится в неразрывной связи с окружающей территорией, необходимо изучить её общее геолого-литологическое строение, гидрогеологические условия, степень техногенной нагрузки, её влияние на природные составляющие, масштаб появления опасных физико-геологических процессов.

\* \* \*

В заключение раздела хотелось бы еще раз подчеркнуть, что крайне актуальным сегодня является разработка комплекса неотложных мер по сохранению и дальнейшему восстановлению кедровой рощи. Для этого, кроме изучения водного режима, требуются дополнительные изыскания, в частности, подеревная съёмка. Также с целью сравнительного анализа должны быть изучены все имеющиеся архивные материалы по территории кедровой рощи, касающиеся её перепланировки. Кроме того, необходим почвенный анализ, поскольку почвы являются важным фактором, влияющим на жизнедеятельность кедров. При повторном выращивании одного и того же вида растений, несмотря на достаточное обеспечение питательными веществами и незначительное содержание загрязняющих веществ, на почве могут появляться грибковые или животные вредители. Это называется усталостью почв. Для подтверждения либо опровержения этой гипотезы необходим почвенный анализ, а также данные о загрязнении атмосферного воздуха и почв.

Необходимы в срочном порядке определение и реализация мероприятий по сохранению фундаментов храмов и сооружений монастыря. На основании данных о водном режиме должен быть сделан инженерный анализ их современного состояния. Предусматривается оформление предложений по финансированию разработки и реализации плана эколого-ландшафтного обустройства территории Свято-Введенского Толгского монастыря и прилегающей местности с целью представления их в различные фонды и финансирующие институты (отечественные и зарубежные).



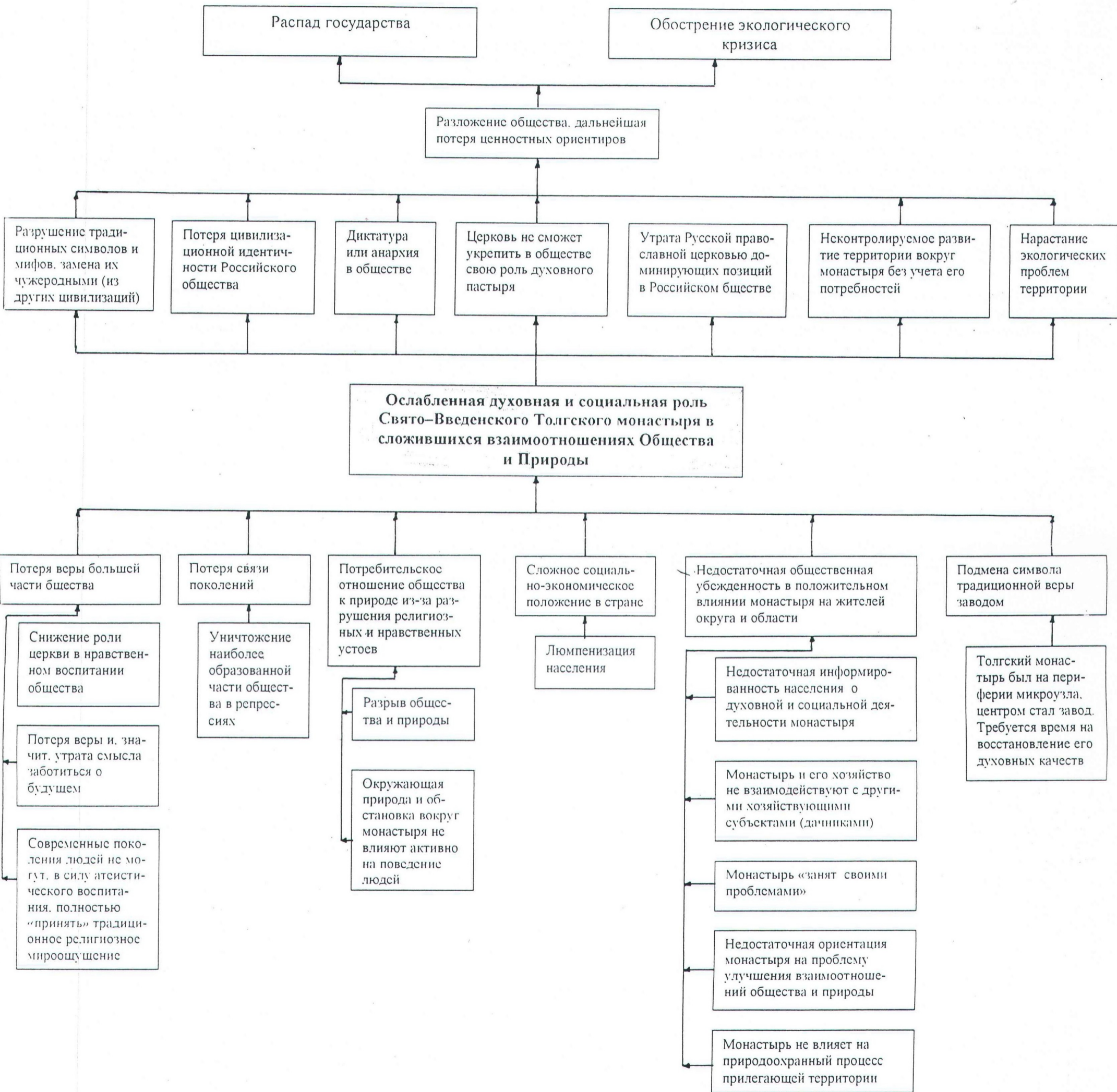
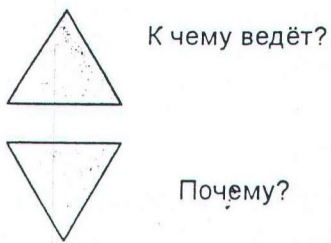


Рисунок 2. Анализ проблемы ослабления духовной и социальной роли Свято-Введенского Толгского монастыря в сложившихся взаимоотношениях Общества и Природы. Схема причинно-следственных связей (по материалам интерактивного обсуждения группой экспертов).

Таблица 1.

Матрица планирования по решению проблемы ослабления духовной и социальной роли Свято-Введенского Толгского монастыря в сложившихся взаимоотношениях Общества и Природы

	Наименование цели	Показатели достижения цели	Обоснование цели
Основная цель	<b>Повышение духовной и социальной роли Свято-Введенского Толгского монастыря в сложившихся взаимоотношениях Общества и Природы</b>		
Промежуточные цели	1. Повышение духовной роли Свято-Введенского Толгского монастыря и укрепление его как символа веры	1. Передача иконы Толгской Богоматери в монастырь. 2. Возрождение кедровой рощи как символа единения Духа и Природа. 3. Сохранение храмов монастыря. 4. Наличие программы поддержки Свято-Введенского Толгского монастыря.	1. ФЗ «О свободе совести и религиозных объединениях» (1997 г.). 2. Указ Президента РФ «О подготовке к встрече третьего тысячелетия и празднованию 2000-летия христианства» (1998г.). 3. Решение Юбилейной комиссии Русской православной церкви по подготовке и проведению празднования 2000-летия Рождества Христова.
	2. Поддержка социальной деятельности Свято-Введенского Толгского монастыря	1. Наличие программы поддержки школы при монастыре и её выполнение.	1. ФЗ «О свободе совести и религиозных объединениях» (1997 г.). 2. Закон РФ «О социальном обслуживании граждан пожилого возраста и инвалидов» (1995 г.). 3. Доклад Патриарха Московского и всея Руси на Архиерейском Соборе (1997 г.).
	3. Повышение природно-эстетической привлекательности Свято-Введенского Толгского монастыря и прилегающей к нему территории; решение экологических проблем	1. Позитивная оценка людьми ландшафта. 2. Наличие закона о статусе и режиме природопользования территории, прилегающей к Свято-Введенскому Толгскому монастырю. 3. Разработка мер по использованию символа Свято-Введенского Толгского монастыря в экологическом воспитании.	1. Закон РСФСР «Об охране окружающей природной среды» (1991 г.). 2. «Концепция Православной церкви по вопросам церковно-государственных отношений и проблемам современного общества в целом».

Таблица 2.

Приоритеты деятельности и мероприятия по повышению духовной и социальной роли Свято-Введенского Толгского монастыря в улучшении сложившихся взаимоотношений Общества и Природы

Промежуточные цели	Приоритеты деятельности	Мероприятия
<p><b>Ц1.</b> Повышение духовной роли Свято-Введенского Толгского монастыря и укрепление его как символа веры</p>	<p><b>П1.</b> Сохранение и возрождение кедровой рощи как символа единения Духа и Природы.  <b>П2.</b> Сохранение храмов и монастырских строений.  <b>П3.</b> Передача иконы Толгской Богоматери монастырю.  <b>П4.</b> Разработка и реализация программы поддержки Свято-Введенского Толгского монастыря.</p>	<p><b>М1.</b> Изучение проблем жизнедеятельности кедров (состояние деревьев; анализ почв, воздуха; гидрологические и гидрогеологические данные и др).  <b>М2.</b> Разработка системы мер по сохранению существующих и выращиванию новых деревьев (лечение деревьев, помощь питомнику и др.).  <b>М3.</b> Восстановление сакрального рынка кедровых шишек.  <b>М4.</b> Проведение гидрологических и гидрогеологических исследований территории Свято-Введенского Толгского монастыря и прилегающих земель.  <b>М5.</b> Обследование оснований и фундаментов храмов.  <b>М6.</b> Анализ состояния водного хозяйства территории (с учетом ретро-спективы).  <b>М7.</b> Разработка предложений по оптимизации водного режима территории с целью предотвращения разрушения монастырских зданий.  <b>М8.</b> Разработка проектных предложений по сохранению храмов.  <b>М9.</b> Разъяснительная компания в поддержку передачи иконы Толгской Богоматери монастырю.  <b>М10.</b> Целенаправленная работа по использованию символа Толги (икона Толгской Богоматери, кедровая роща) в духовном просвещении и экологическом образовании (публикации в прессе, радио-и телерепортажи).  <b>М11.</b> Организация посещения Свято-Введенского Толгского монастыря учащимися школ (с согласия матушки Варвары).  <b>М12.</b> Обоснование целесообразности внешней подсветки храмов монастыря в праздничные дни.  <b>М13.</b> Определение перечня необходимых затрат по программе поддержки школы при монастыре и требуемых сумм (учебные материалы, канцелярские принадлежности, расходы на содержание учащихся и т.д.).  <b>М14.</b> Широкое информирование о социальной работе Свято-Введенского Толгского монастыря (СМИ и т.д.).</p>
<p><b>Ц2.</b> Поддержка социальной деятельности Свято-Введенского Толгского монастыря</p>	<p><b>П5.</b> Разработка программы поддержки школы при монастыре</p>	

<p><b>Ц3.</b> Повышение природно-эстетической привлекательности Свято-Введенского Толгского монастыря и прилегающей к нему территории; решение экологических проблем.</p>	<p><b>П6.</b> Разработка и реализация программы природно-экологического обустройства территории.  <b>П7.</b> Разработка закона о статусе и режиме природопользования прилегающей к монастырю территории.</p>	<p><b>М15.</b> Разработка и реализация программы эстетического обустройства территории, включая дачные поселения.  <b>М16.</b> Организация эколого-ориентированного ведения сельского хозяйства монастыря и прилегающей территории (в том числе на дачных участках).  <b>М17.</b> Меры по эстетическому обустройству территории (строительство подъездной дороги, нового ограждения с северо-восточной стороны монастыря и т.д.).  <b>М18.</b> Решение комплекса проблем, связанных с дачными участками (уборка мусора, ограничение территории дачных участков, постепенная ликвидация незарегистрированных участков, улучшение их эстетического вида и т.д.).  <b>М19.</b> Составление и подача заявки на финансирование разработки программы природно-экологического обустройства территории за счёт средств фондов (Евросоюз, экологические фонды и т.д.).  <b>М20.</b> Подготовка и принятие мэрией г. Ярославля закона о статусе и режиме природопользования территории, прилегающей к монастырю.  <b>М21.</b> Выделение водоохранной зоны р. Волги и усиление контроля за хозяйственной деятельностью в ней.  <b>М22.</b> Решение вопроса о придании территории статуса особо охраняемой</p>
---	--	--

Таблица 3.

Предложения по первоочередным мерам, направленным на повышение духовной и социальной роли Свято-Введенского Толгского монастыря в улучшении сложившихся взаимоотношений Общества и Природы

<b>Первоочередные меры</b>	<b>Мероприятия (в соответствии с таблицей 2)</b>	<b>Источник финансирования</b>
1. Определение направлений и объёмов проектно-изыскательских работ на территории монастыря и прилегающей местности	M1–M8	Администрация области
2. Изыскательские работы по изучению гидрологического и гидрогеологического режима на: - территории кедровой рощи; - территории монастыря; - территории, прилегающей к монастырю	M1, M4, M6	Госкомэкологии России; Администрация области, Ярославская епархия
3. Анализы почв, воды и воздуха в кедровой роще	M1	Госкомэкологии России
4. Изучение состояния здоровья кедровых деревьев (подеревная съёмка и др.)	M1	Госкомэкологии России
5. Разработка системы мер по сохранению существующих и выращиванию новых кедров	M2	Госкомэкологии России
6. Обследование оснований и фундаментов храмов	M5	Администрация области, Ярославская епархия
7. Разработка проектных предложений по сохранению храмов	M7, M8	Администрация области, Ярославская епархия
8. Разработка плана природно-экологического обустройства территории	M15, M16, M 17, M18, M19	фонды (заявка в ТАСИС подготовлена совместно с немецкими специалистами, представлена в Брюссель)
9. Разработка программы помощи школе при монастыре	M13	

## 4. Основные предложения по развитию работ

Основные выводы по развитию работ были сформулированы на совещании 15 апреля 1999 г., в работе которого приняли участие специалисты Администрации Ярославской области, НПП “Кадастр”, Свято-Введенского Толгского монастыря. В целом настоящую работу следует рассматривать как базовую, постановочную для развития дальнейших работ в этом направлении. Учитывая полученные результаты, крайне важно активизировать продолжение работ по устойчивому развитию Свято-Введенского Толгского монастыря и прилегающей территории в качестве пилотного объекта, так как полученный опыт может быть использован в других субъектах Российской Федерации. Для этого необходимо:

### 1. На региональном уровне:

– финансирование Администрацией Ярославской области и Госкомэкологии России работ, связанных с сохранением и возрождением кедровой рощи (изыскательские работы по изучению гидрологического и гидрогеологического режима на территории кедровой рощи; изучение состояния здоровья кедров; анализ почвы, воды, воздуха; разработка системы мер по сохранению существующих и выращиванию новых деревьев) в соответствии с Соглашением о научно-техническом сотрудничестве между Госкомэкологии России и Администрацией Ярославской области от 10.08.98 г.

– финансирование Администрацией Ярославской области и мэрией г.Ярославля изыскательских работ по изучению гидрологического и гидрогеологического режима на территории монастыря и прилегающей местности, по обследованию оснований и фундаментов храмов монастыря для разработки предложений по сохранению зданий;

– подготовка НПП “Кадастр” инновационного проекта и предложений по финансированию разработки и реализации плана эколого-ландшафтного обустройства территории монастыря и прилегающей местности с целью представления их в различные фонды и финансирующие институты (отечественные и зарубежные).

### 2. На федеральном уровне:

– разработка методических рекомендаций по устойчивому развитию территорий, духовного и природно-культурного значения, стержнем развития которых являются возрождающиеся монастыри;

– распространение выработанных методологических подходов к проблемам развития территориальных комплексов, стержнем развития которых являются монастыри, в других субъектах Российской Федерации;

– обращение в Российский организационный комитет по подготовке к встрече третьего тысячелетия и празднованию 2000-летия христианства с целью поддержки работ по устойчивому развитию монастырей и прилегающих территорий.



## Литература

1. Анализ исторических данных о природопользовании на территории Ярославской губернии в XIX–XX веках. Проект эффективного природопользования (становление и развитие системы комплексного управления природопользованием Ярославской области)/ Ярославль: ГНПП “Кадастр”, 1996. 27 с.
2. Бенвенисте Г. Овладение политикой планирования: пер. с англ./под ред. М. Калантаровой. М.:1994. 304 с.
3. Блиев Ю. Обитель на Толге (о лазарете).// Медицинская газета, 1993, 3 сентября.
4. Блохин Л.Ф. Сельская тропическая Африка: экология и стратегия развития (Поиски динамического равновесия между обществом и природной средой)/ Автореферат диссертации на соискание учёной степени доктора географических наук. М.: ИГ РАН,1995. 50 с.
5. Ведомость о Ярославском Толгском Первоклассном мужском монастыре за 1917 г.
6. Воробьев К. Отхожие промыслы крестьянского населения Ярославской губернии. Статистический очерк. Ярославль, 1903. 42 с.
7. Глазычев В.Л. Дух Места.// Освобождение духа / Под редакцией А.А. Гусейнова, В.И. Толстых. – М.: Политиздат, 1991. С.138 –168.
8. Гуревич М. Дифференциация типов крестьянских хозяйств в Ярославской губернии. Ярославль, 1915. 40 с.
9. Гуревич М. Историко-статистический сборник по Ярославскому краю. Ярославль, 1922. 233 с.
10. Дернинг А. Задаваясь вопросом: где мера достаточного// Экологическая антология. Экологические произведения западных авторов. Москва – Бостон,1992. С. 218–240.
11. Доклад патриарха Московского и всея Руси на Архиерейском соборе, 1997.
12. Закон РСФСР “Об охране окружающей природной среды”, 1991.
13. Закон РФ “О социальном обслуживании граждан пожилого возраста и инвалидов”, 1995.
14. Зырянов П.Н. “Русские монастыри и монашество в XIX в. (Юридическое положение, количественные и социальные характеристики). Вестник РГНФ 1996. № 3. Стр. 124–132.
15. Ключевский В.О. Русская история. Полный курс лекций в трех книгах. Кн.1. –М.: Мысль, 1993. 572 с.
16. Ковалев Е.А. Толга. Историко-архитектурное описание Свято-Введенского Толгского монастыря. Ярославль, 1995.
17. Краткий статистический обзор Ярославской губернии. “Из памятной книги Ярославской губернии”. Ярославль, 1901.
18. Крестников А. Сенюк в монастыре.// Комсомольская правда, 1993, 13 августа.
19. Критский П.А. Наш край. Ярославская губерния. Ярославль, 1907. 302 с.
20. Кустарные промыслы. Статистический сборник по Ярославской губернии, выпуск 14. Ярославль, 1901. 453 с.
21. Лакомова Н. Свято–Введенский Толгский монастырь: 680 лет.// Ярославские епархиальные ведомости, 1994, № 9.
22. Лествицын В. Исторические материалы Толгского монастыря.// Ярославские епархиальные ведомости – часть неофициальная, 1880, № 35. С. 273 – 280.
23. Методические рекомендации по разработке экологических программ административных

- районов (не городских). Минприроды РФ, М., 1996.
24. На вахте трудовой. Информационно-рекламный проспект Ярославского ордена Трудового Красного Знамени ПО "Ярославрезинотехника", Ярославль, 1988. 62 с.
25. Недорезов Б. Жила Толга долго (о судьбе при советской власти). Очарованный странник, 1996, № 4 (34). С.12 – 13.
26. Никитина Я. Толга добра к миру.// Наше наследие, 1990, № 4. С. 134 – 140.
27. Обзор Ярославской губернии. Выпуск 1. Ярославль, 1892.
28. Обращение к жителям Ярославского края. Северный край, 1999, 10 марта.
29. Общегубернский очерк грузового движения по дорогам Ярославской губернии. Ярославль, 1900.
30. Отхожие промыслы крестьян Ярославской губернии. Обзор Ярославской губернии (выпуск 2). Под редакцией А.Р. Свиршевского. Ярославль, Типография Губернского Правления, 1896. 193 с.
31. Отхожие промыслы крестьянского населения Ярославской губернии. (По данным о паспортах за 1896– 1902 г.г.). Статистический сборник по Ярославской губернии. Выпуск 19. Ярославль, Типография Губернской Земской Управы, 1907. 670 с.
32. Пунько Т. Святая Толга: история основания и современная жизнь. Ярославская неделя, 1997, № 28 (11 июля). С.35.
33. Скибинская О. По святым местам (о паломничестве в Иерусалим). Золотое кольцо, 1993, 5 октября.
34. Скотоводство сельского населения по переписи 1902 г. Ярославль, 1905. 199 с.
35. Согрин В.В. Современная российская модернизация: этапы, логика, цены// Вопросы философии, 1994, № 11. С. 3–18.
36. Статистический сборник по Ярославской губернии. Сельскохозяйственный обзор губернии за 1898 г. Выпуск II. Ярославль –Москва, 1899.
37. Тешкин Ю. Толга. //Наш современник 1998, № 4. С.160 – 172.
38. Толгский Свято–Введенский женский монастырь.// Русские монастыри: центральная часть России. М.,1995. С. 177–181.
39. Федеральный закон "О свободе совести и религиозных объединениях", 1997.
40. Уайт Г. География, ресурсы и окружающая среда: пер. с англ. М.: Прогресс, 1990. 544 с.
41. Указ Президента РФ "О подготовке к встрече третьего тысячелетия и празднованию 2000 – летия христианства", 1998.
42. Ярославль в старых открытках и фотографиях. М., «Искусство», 1998. 406 с.
43. Ярославский первоклассный Толгский монастырь 1314–1914 (историко-статистический очерк). Составил Дм. Орлов, Ярославль, Типо–Литография Н.Х. Николаевой, 1913.
44. Ярославский район: страницы истории. Ч.2: Вторая половина XIX – начало XX века.: Учебное пособие / В.М. Марасанова, Н.П. Рязанцев, Ю.Г. Салова, отв. ред. А.М. Селиванов/ Яросл. гос. ун-т. Ярославль, 1998. 136 с.

## **ДЛЯ ЗАМЕТОК**

Ярославское межрегиональное государственное научно-производственное  
предприятие кадастров природных ресурсов (НПП «Кадастр»)

Почтовый адрес: 150040 г. Ярославль ул. Республиканская, 42 (офис 42),  
тел./факс (0852) 72-71-56

Электронный адрес: [kad@yaroslavl.ru](mailto:kad@yaroslavl.ru)